

ZASADY EWAKUACJI

W SZKOLE PODSTAWOWEJ W DAMNIE

1. Warunki i organizacja ewakuacji oraz praktyczne sposoby ich sprawdzania

W poniższych podrozdziałach opisano ilość i rozmieszczenie wyjść ewakuacyjnych oraz podano praktyczne porady podczas przeprowadzania ewakuacji. Rozmieszczenie wyjść ewakuacyjnych, kierunki ewakuacji oraz miejsce zbiórki osób ewakuowanych przedstawiono w części graficznej.

1.1. Warunki i organizacja ewakuacji

Ewakuacja dzieci i uczniów oraz pracowników szkoły powinna być zarządzana w przypadku:

- pożaru powstałego na terenie obiektu, który nie został usunięty w zarodku,
- miejscowego zagrożeniu, który mógłby zagrażać osobom przebywającym w budynku,
- zachodzi możliwość przedostania się do pomieszczeń szkoły ognia lub innych niebezpiecznych mediów z sąsiednich budynków lub terenów.

Podczas zajęć lekcyjnych ewakuacją zarządza do czasu przybycia służb ratowniczych Dyrektor lub inna osoba wyznaczona przez Dyrektora. Zarządzając ewakuacją należy zachować całkowity spokój, aby zapobiec panice. W przypadku potrzeby ewakuacji szkoły, należy użyć sygnalizacji dzwonkami:

3 KRÓTKIE DZWONKI W KRÓTKICH ODSTĘPACH CZASU

Kolejność ewakuacji osób zgromadzonych w szkole:

- w pierwszej kolejności należy ewakuować dzieci i uczniów,
- drugim etapem jest ewakuacja pracowników i wszystkich osób czasowo przebywających na terenie szkoły,
- na końcu należy ewakuować mienie (cenny sprzęt i dokumentację) jeżeli jest to jeszcze możliwe.

Wszystkie osoby przebywające w szkole powinny podporządkować się zarządzeniom Dyrektora, osoby wyznaczonej lub dowódcy służb ratowniczych po ich przybyciu. Ewakuacja powinna odbywać się przy udziale wszystkich pracowników szkoły, których zadaniem jest nie dopuścić do powstania paniki i panować nad porządkiem do czasu wyjścia ostatniej osoby poza rejon zagrożenia. Po przeprowadzeniu ewakuacji osoba przeprowadzająca ewakuację powinna upewnić się, że wszyscy opuścili zagrożone pomieszczenia. Pracownicy szkoły mają obowiązek znać plan ewakuacyjny obiektu. Osoby wywołujące panikę, należy odizolować i ewakuować oddzielnie poza kolejnością. Zabrania się ewakuacji z kondygnacji niższych na wyższe z wyjątkiem piwnic. Miejscem zbiórki ewakuowanych ludzi i mienia są miejsca wyznaczone na terenie przyległym do szkoły.

1.2. Ilość i rozmieszczenie wyjść ewakuacyjnych z obiektu, miejsce zbiórki ewakuowanych osób

Szkoła posiada 3 wyjścia ewakuacyjne z obiektu na poziomie parteru:

- Wyjście **A** główne,
- Wyjście **B** w „starej” szkole,
- Wyjście **C** w łączniku szkoły z salą gimnastyczną.

Miejsce zbiórki osób ewakuowanych znajduje się na terenie przyległym do szkoły, oznaczone w części graficznej instrukcji.

1.3. Sposoby praktycznego sprawdzania organizacji i warunków ewakuacji

Szkoła jest obiektem przeznaczonym dla ponad 50 osób będących jego stałymi użytkownikami i nie jest zakwalifikowana do kategorii zagrożenia ludzi ZL IV. W związku z powyższym zgodnie z §17 pkt. 1 rozporządzenia Ministra Spraw Wewnętrznych i Administracji w sprawie ochrony przeciwpożarowej budynków, innych obiektów budowlanych i terenów podlega on **raz na 2 lata** obowiązkowi praktycznego sprawdzania organizacji i warunków ewakuacji w terminie nie dłuższym niż 3 miesiące od dnia rozpoczęcia korzystania z obiektu. Dodatkowo co roku przyjmowani są nowi uczniowie do najmłodszych klas i jeśli ich liczba przekroczy 50 zgodnie z §17 pkt. 2 rozporządzenia Ministra Spraw Wewnętrznych i Administracji w sprawie ochrony przeciwpożarowej budynków, innych obiektów budowlanych i terenów należy przeprowadzać praktyczne sprawdzenie organizacji

i warunków ewakuacji **raz na rok**. Dyrektor szkoły powiadamia Komendanta PSP w Słupsku o terminie przeprowadzenia działań, jednak nie później niż na tydzień przed ich przeprowadzeniem.

1.4. Praktyczne porady podczas przeprowadzenia ewakuacji

Celem sprawdzenia organizacji ewakuacji będzie sprawdzenie skuteczności dotychczasowego sposobu informowania o zagrożeniu, doskonalenia procedur ewakuacji, koordynacja służb odpowiedzialnych za przeprowadzenie ewakuacji, zminimalizowanie możliwości wystąpienia paniki, pomiar czasu potrzebnego na opuszczenie obiektu przez wszystkie osoby w nim przebywające oraz weryfikacja opracowanych zasad ewakuacji.

Natomiast sprawdzenie warunków ewakuacji polegać będzie na sprawdzeniu stanu technicznego środków zabezpieczenia przeciwpożarowego i stopnia ich integracji, w szczególności mających wpływ na ewakuację, oświetlenia awaryjnego, możliwości rozgłaszania sygnałów ostrzegawczych, a także ilości i szerokości drzwi ewakuacyjnych, długości, wysokości i szerokości przejść oraz dojść ewakuacyjnych.

Podstawowym celem praktycznego sprawdzenia warunków ewakuacji jest sprawdzenie przygotowania obiektu do sytuacji rzeczywistego zagrożenia. Dlatego też ćwiczenia powinny być przeprowadzone w chwili, gdy obiekt normalnie funkcjonuje, a na jego terenie przebywa, wynikająca z codziennej eksploatacji, liczba ludzi. Jako praktyczne sprawdzenie warunków ewakuacji nie mogą być traktowane inne, np. fałszywe alarmy, w wyniku których taką ewakuację przeprowadzono.

Proces przygotowania praktycznego sprawdzenia warunków i organizacji ewakuacji jest dosyć złożony i zawsze powinien być poprzedzony opracowaniem założeń określających cel przeprowadzenia ćwiczenia, potrzeby ludzkie i sprzętowe do jego przeprowadzenia, zadania dla wyznaczonych osób, przebieg ćwiczenia z podziałem na etapy.

Właściwe przygotowanie ćwiczeń wymaga powołania zespołu osób. Zadaniem zespołu będzie pomoc w odpowiednim przeprowadzeniu i dokumentowaniu ćwiczeń, tj. ogłoszenie alarmu, obsługa środków łączności, pomiar czasu, zliczanie ewakuowanych ludzi, rejestracja ćwiczenia. Zadaniem tego zespołu będzie również obserwacja przebiegu ćwiczeń i analiza wypracowanych procedur ewakuacji. Wskazane jest, aby w miarę możliwości byli to

pracownicy związani z obsługą infrastruktury obiektu. Obserwatorom przydziela się ściśle określone obszary obiektu, w których pełnić będą określone funkcje.

Główne zadania osób odpowiedzialnych za przebieg ewakuacji to między innymi: wskazywanie wyjść i dróg ewakuacyjnych, kierowanie strumieni ludzi, informowanie.

Dla każdej z osób przeprowadzających ćwiczenie należy przewidzieć określone zadanie. Osobom przeprowadzającą ćwiczenie jest pracownik obiektu, który w razie zagrożenia ma kierować ewakuacją w przypisanym mu zakresie. Do jego obowiązków należy udzielanie informacji osobom przebywającym w budynku, a jednocześnie jest on uprawniony do oddziaływania na wszystkie osoby w celu zapewnienia im bezpieczeństwa.

Aby przeprowadzić ewakuację szybko i skutecznie, trzeba dysponować odpowiednią liczbą ludzi, którzy z chwilą ogłoszenia alarmu nie będą mieli żadnych innych obowiązków. Należy ustalić kto, za pomocą jakich środków i jakie zadania ma do realizacji. Będą one zróżnicowane w zależności od rodzaju obiektu, wielowariantowe, dokładnie opisane z ustaloną kolejnością ich wykonywania.

Kolejnym etapem przygotowania ćwiczeń jest ustalenie terminu ich przeprowadzenia i powiadomienie o tym Komendanta Państwowej Straży Pożarnej w Słupsku na tydzień przed ich przeprowadzeniem. Komendant ma prawo podjąć decyzję o wzięciu udziału w ćwiczeniach, jego przedstawiciela jako obserwatora lub wręcz przeprowadzenie wspólnych ćwiczeń z wykorzystaniem sił i środków będących w dyspozycji jednostek ratowniczo-gaśniczych PSP. Rolą funkcjonariuszy wyznaczonych do wzięcia udziału w praktycznym sprawdzeniu warunków i organizacji ewakuacji jest:

- obserwowanie przebiegu ćwiczeń (sporządzenie wewnętrznych notatek z przebiegu ćwiczeń, wnoszenie uwag, omówienie wniosków; wskazywanie nieprawidłowości występujących podczas ćwiczeń, sprawdzaniu, czy przebieg ćwiczeń jest godny z przyjętym wcześniej scenariuszem lub procedurami zawartymi w instrukcji bezpieczeństwa pożarowego, sprawdzaniu poprawności zachowania się personelu odpowiedzialnego za prawidłowy przebieg ewakuacji),
- kontrola budynku w zakresie technicznych warunków ewakuacji, sprawdzania poprawności działania urządzeń przeciwpożarowych,
- udział w spotkaniu z organizatorem ćwiczeń po ich przeprowadzeniu w celu omówienia nieprawidłowości i sformułowania wniosków.

W celu maksymalnego ograniczenia dezorganizacji pracy zaleca się przeprowadzenie ćwiczeń z ewakuacji na kilka minut po rozpoczęciu pracy lub na kilka minut przed jej zakończeniem. Wywołanie alarmu pozwoli na właściwą reakcję pracowników obiektu odpowiedzialnych z racji swej funkcji za bezpieczeństwo obiektu, powiadomienia o zagrożeniu właściwych służb oraz zarządzenia i koordynacji prowadzonej ewakuacji.

W trakcie ćwiczeń zalecane jest wyłączenie dopływu energii elektrycznej za pomocą przeciwpożarowego wyłącznika prądu. Zanik energii elektrycznej pozwala sprawdzić działanie systemów awaryjnych (oświetlenie ewakuacyjne, skuteczność prawidłowego działania elektrycznych lub elektronicznych zamknięć w drzwiach służących do ewakuacji) oraz pozwoli przygotować osoby opuszczające obiekt do ewakuacji w warunkach odbiegających od normalnych. Bezpośrednio przed planowanym rozpoczęciem alarmu obserwatorzy udają się do wyznaczonych wcześniej punktów i od momentu ogłoszenia alarmu dokładnie monitorują rozwój wydarzeń. W szczególności powinni oni zwrócić uwagę na następujące elementy:

- czy sygnał o ewakuacji dotarł do wszystkich ludzi przebywających w monitorowanym przez nich obszarze?
- czy wszyscy pracownicy natychmiast przerwali pracę i rozpoczęli ewakuację?
- czy ewakuacja odbywała się zgodnie z wyznaczonymi drogami i kierunkami oraz czy nie wykorzystywano do niej elementów zabronionych, takich jak nieprzeznaczone do tego celu przejścia i wyjścia?
- czy w monitorowanym obszarze zadziałały wszystkie urządzenia techniczne służące do zapewnienia bezpieczeństwa ludzi przebywających w obiekcie, takie jak np.: oświetlenie ewakuacyjne, drzwi przeciwpożarowe, odblokowanie zamków elektrycznych i elektronicznych, wentylacja pożarowa itp.?

Do obowiązków obserwatorów należeć powinno ponadto odnotowanie czasu, w jakim opuszczono monitorowany przez nich obszar, odnotowanie wszelkich zauważonych nieprawidłowości, sporządzenie wykazu osób, które nie zastosowały się do polecenia ewakuacji, przystąpiły do niej w sposób opieszły lub w jakikolwiek sposób ewakuację zakłócały. W stosunku do takich osób pracodawca powinien wyciągnąć surowe konsekwencje.

W trakcie prowadzenia praktycznego sprawdzenia warunków i organizacji ewakuacji można wyróżnić następujące jego etapy:

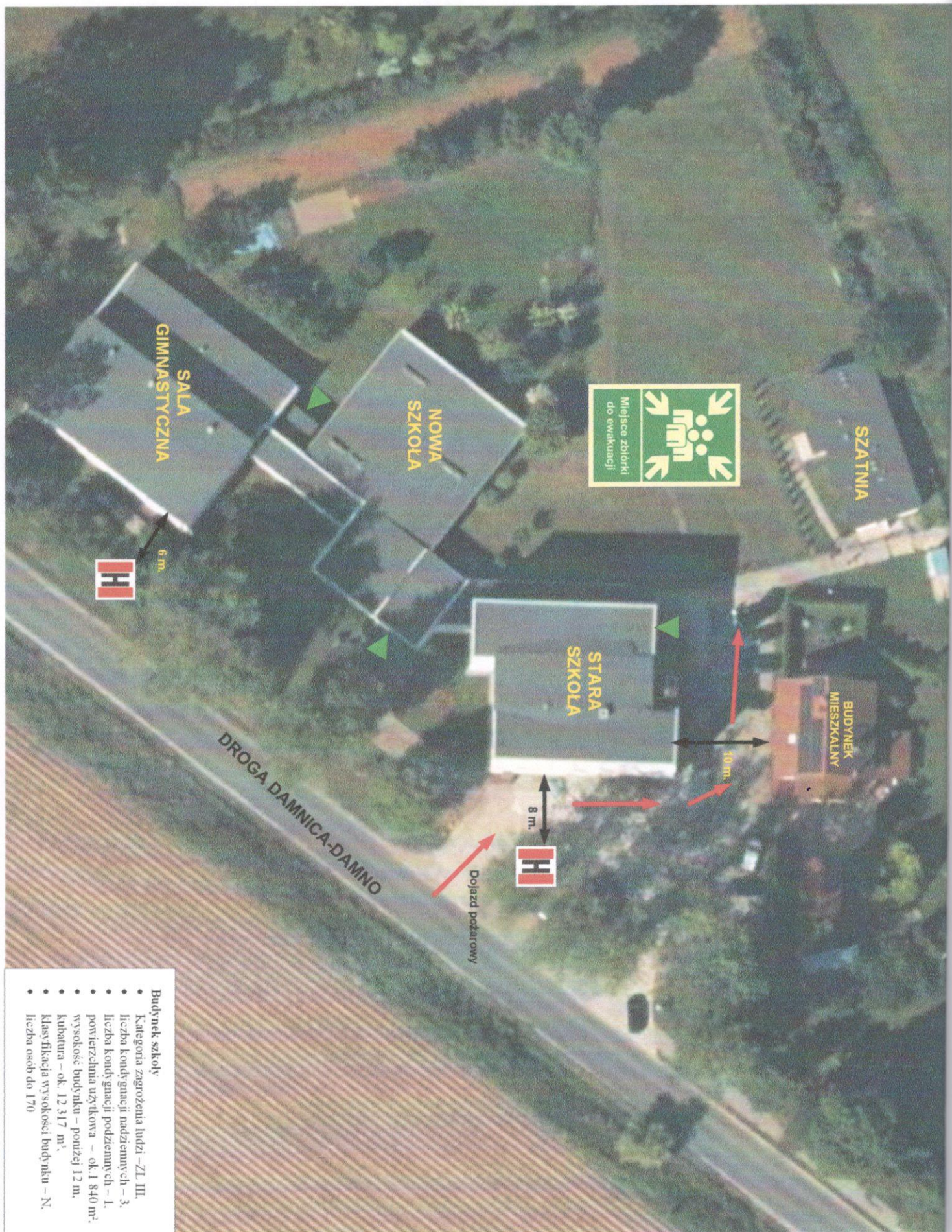
- rozmieszczenie obserwatorów, przygotowanie środków pozoracji,
- ogłoszenie alarmu,
- pomiar czasu trwania poszczególnych faz,
- sprawdzenie pomieszczeń w celu ustalenia liczby osób, które nie podjęły ewakuacji, oraz przyczyn takiego zachowania.

Reasumując, należy dojść do wniosku, że regularne przeprowadzanie praktycznego sprawdzania organizacji i warunków ewakuacji minimalizuje negatywne skutki nieprawidłowych zachowań podczas ewakuacji. Okresowe ćwiczenia ewakuacji pozwalają na wypracowanie optymalnych sposobów postępowania na wypadek pożaru, powodują, że użytkownicy obiektu nie ignorują alarmu ewakuacyjnego i realizując wyuczone podczas ćwiczeń czynności, przyczyniają się do skrócenia czasu trwania poszczególnych etapów ewakuacji. Regularne sprawdzanie warunków i organizacji ewakuacji będzie miało duży wpływ na poczucie bezpieczeństwa użytkowników obiektu, analiza i wnioski z tych ćwiczeń mogą stanowić jeden z ważniejszych elementów przygotowania obiektu do przeprowadzenia szybkiej, skutecznej i bezpiecznej ewakuacji ludzi.

Załączniki:

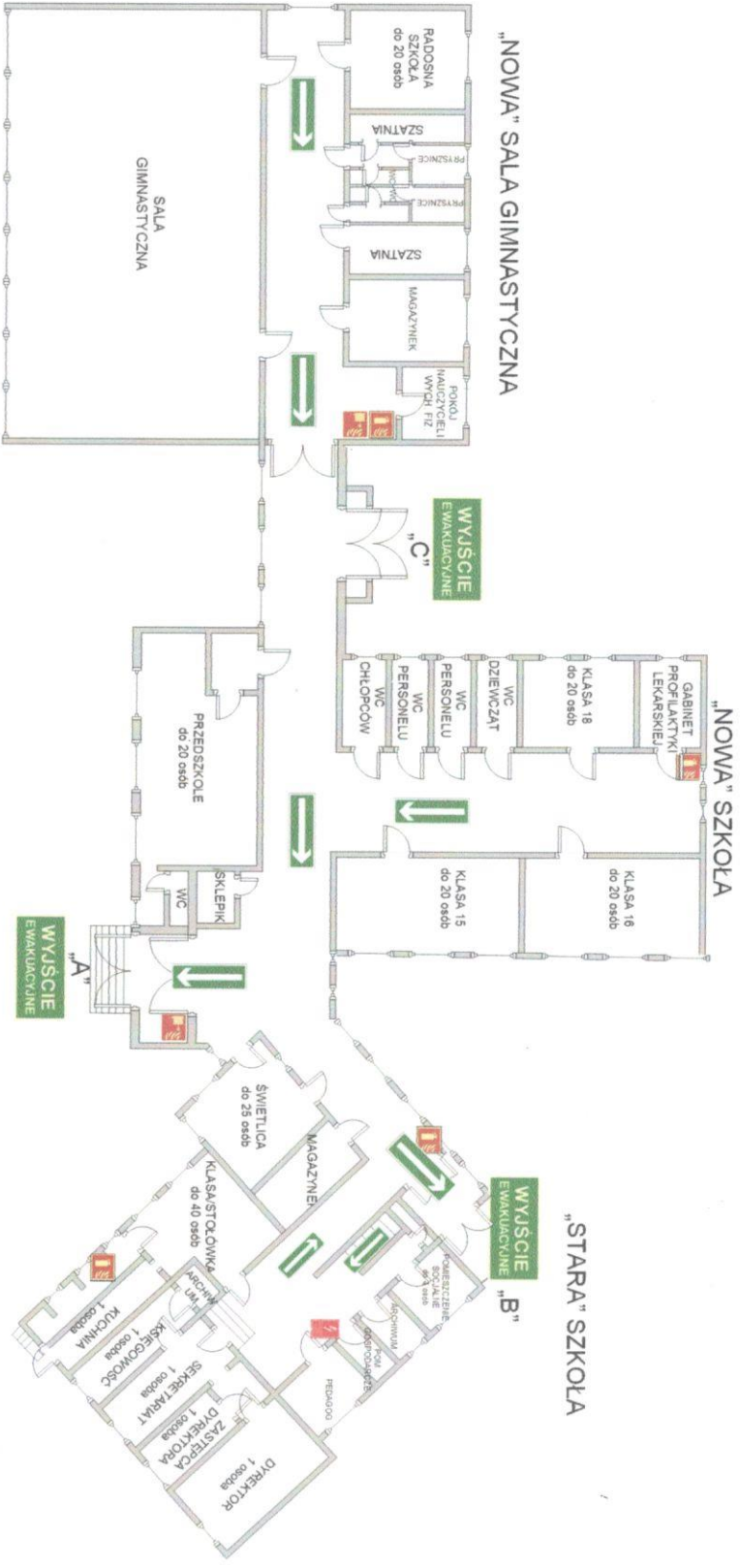
część graficzna, rzuty:



- budynku szkoły
- parteru szkoły
- pierwszego piętra szkoły
- drugiego piętra szkoły



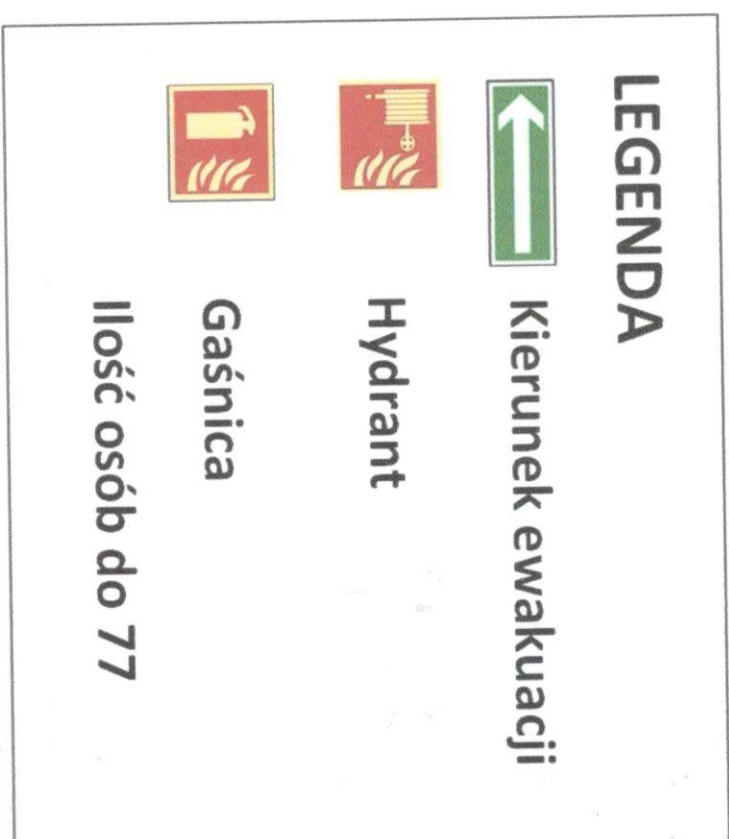
- Budynek szkoły**
- Kategoria zagrożenia ludzi – ZL III.
 - Liczba kondygnacji nadziemnych – 3.
 - Liczba kondygnacji podziemnych – 1.
 - Powierzchnia użytkowa – ok. 1 840 m².
 - Wysokość budynku – poniżej 12 m.
 - Kubatura – ok. 12 317 m³.
 - Klasyfikacja wysokości budynku – N.
 - Liczba osób do 170

SZKOŁA PODSTAWOWA W DAMNIE – RZUT PARTERU



	WYJŚCIE EWAKUACYJNE
	Kierunek ewakuacji
	Hydrant
	Gaśnica
	Główny wyłącznik prądu
	Ilość osób do 125

PLAN EWAKUACYJNY I PIĘTRA SZKOŁY PODSTAWOWEJ W DAMNIE



PLAN EWAKUACYJNY II PIĘTRA SZKOŁY PODSTAWOWEJ W DAMNIE



LEGENDA



Kierunek ewakuacji



Hydrant



Gaśnica

Ilość osób do 80